

中西のぶひろと市政を語る

3月議会を終えて ～東大阪はどう変わっていくか

本日はお集まりいただきありがとうございます

- ▶ 平成29年4月9日
- ▶ 神田町自治会館

■代表質問をいたしました



- ①総合事業について
- ②新技術の開発と東大阪のモノづくりについて
- ③グリーンガーデンひらおかの解体について
- ④障害者施策について
- ⑤組織機構の改編について
- ⑥教育行政施策について

議会質問が形になりました

- （２８年６月議会）長寿企業の顕彰を提案



２９年度事業で長寿企業の顕彰と冊子づくりを予算化

- （２８年１２月議会）

スポーツのよさをまちづくりに生かすために、スポーツ振興室の設置を提案



２９年度から「スポーツのまちづくり戦略室」ができました

■議会質問を見ただけです

▶ケーブルテレビ録画放映

▶インターネット録画

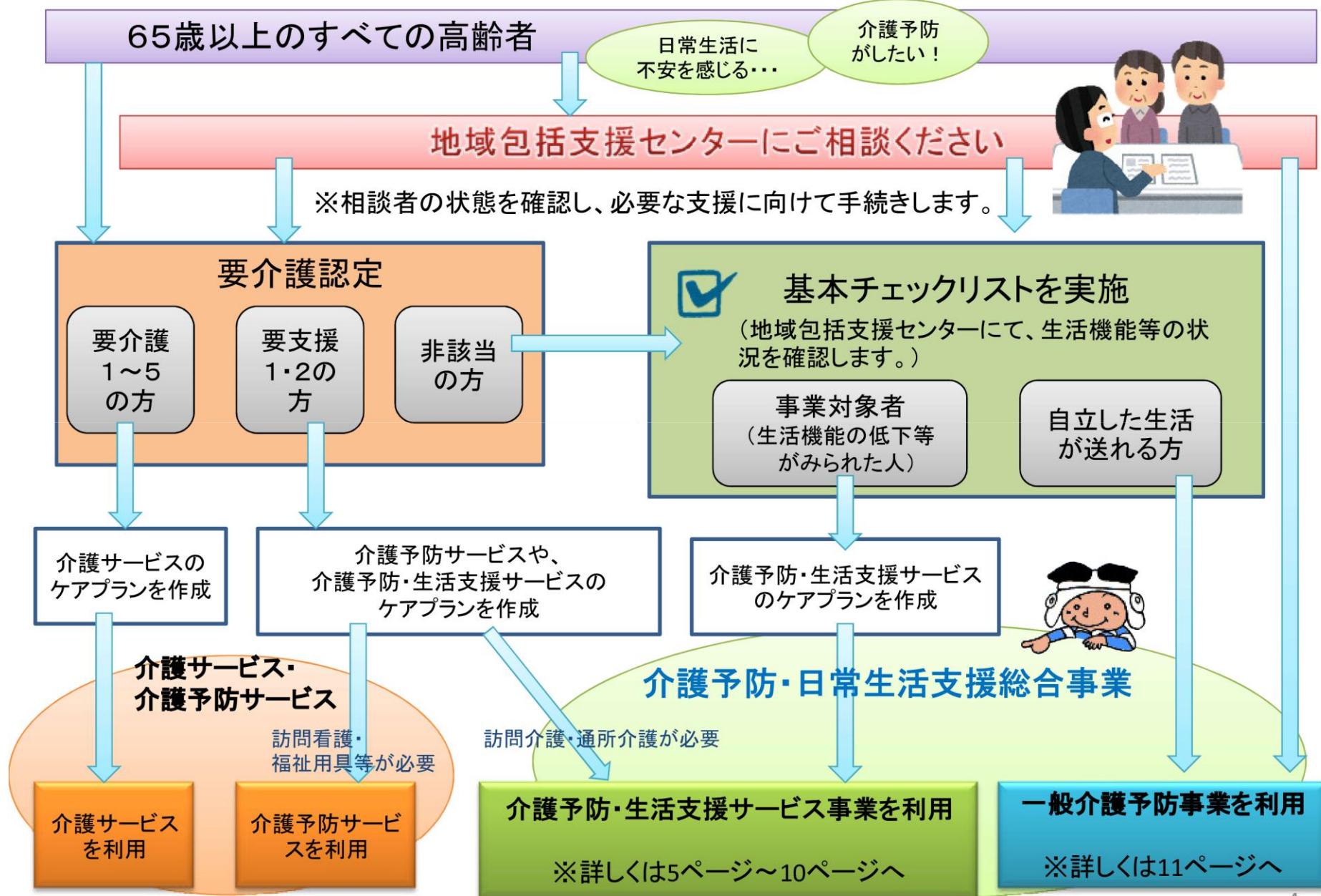
検

東大阪市議会ホームページ
本会議録画放映

■ 4月から新たに始まる事業

まちを変える介護予防・
日常生活支援総合事業

介護予防・日常生活支援総合事業の利用の流れ



(参考資料)基本チェックリスト

厚生労働省ガイドラインより

表7 基本チェックリスト様式

記入日：平成 年 月 日（ ）

氏名		住 所		生年月日	
希望するサービス内容					
No.	質問項目	回答：いずれかに○をお付けください			
1	バスや電車で1人で外出していますか	0. はい	1. いいえ		
2	日用品の買い物をしていますか	0. はい	1. いいえ		
3	預貯金のおし入れをしていますか	0. はい	1. いいえ		
4	友人の家を訪ねていますか	0. はい	1. いいえ		
5	家族や友人の相談にのっていますか	0. はい	1. いいえ		
6	階段を手すりや壁をつたわずに昇っていますか	0. はい	1. いいえ		
7	椅子に座った状態から何もつかまらずに立ち上がっていますか	0. はい	1. いいえ		
8	15分位続けて歩いていますか	0. はい	1. いいえ		
9	この1年間に転んだことがありますか	1. はい	0. いいえ		
10	転倒に対する不安は大きいですか	1. はい	0. いいえ		
11	6ヶ月間で2～3kg以上の体重減少がありましたか	1. はい	0. いいえ		
12	身長 cm 体重 kg (BMI =) (注)				
13	半年前に比べて固いものが食べにくくなりましたか	1. はい	0. いいえ		
14	お茶や汁物等でむせることがありますか	1. はい	0. いいえ		
15	口の渇きが気になりますか	1. はい	0. いいえ		
16	週に1回以上は外出していますか	0. はい	1. いいえ		
17	昨年と比べて外出の回数が減っていますか	1. はい	0. いいえ		
18	周りの人から「いつも同じ事を聞く」などの物忘れがあると言われるですか	1. はい	0. いいえ		
19	自分で電話番号を調べて、電話をかけることをしていますか	0. はい	1. いいえ		
20	今日が何月何日かわからない時がありますか	1. はい	0. いいえ		
21	(ここ2週間) 毎日の生活に充実感がない	1. はい	0. いいえ		
22	(ここ2週間) これまで楽しんでやれていたことが楽しめなくなった	1. はい	0. いいえ		
23	(ここ2週間) 以前は楽にできていたことが今はおっくうに感じられる	1. はい	0. いいえ		
24	(ここ2週間) 自分が役に立つ人間だと思えない	1. はい	0. いいえ		
25	(ここ2週間) わけもなく疲れたような感じがする	1. はい	0. いいえ		

(注) BMI = 体重(kg) ÷ 身長(m) ÷ 身長(m) が 18.5未満の場合に該当とする

訪問型サービス

※現行の介護予防訪問介護サービスに相当します。

【P.20 ①訪問型介護予防サービス】

◇訪問型介護予防サービス（ホームヘルプサービス）

【内容】 ホームヘルパーがご自宅を訪問し、食事や入浴など、自力では困難な行為に対して日常生活上の支援を行います。※本人のみに対してのサービス

【自己負担】 1割または2割

●費用のめやす（1ヶ月につき）：1割負担の金額

週1回程度の利用	1, 250円
週2回程度の利用	2, 499円
週2回を超える程度の利用（要支援2相当の方のみ）	3, 964円



通所型サービス

※現行の介護予防通所介護サービスに相当します。

【P.21 ①通所型介護予防サービス】

◇通所型介護予防サービス(デイサービス)

【内容】 通所介護施設(デイサービスセンター)で、食事や入浴などの日常生活上の支援や、運動器の機能向上、栄養改善、口腔機能向上のための支援を行います。

※1日おおむね3時間以上

【自己負担】 1割または2割

●費用のめやす(1ヶ月につき): 1割負担の金額

要支援1相当の利用者	1, 722円
要支援2相当の利用者	3, 529円

※送迎、入浴を含む



◇通所型短時間サービス(ミニデイサービス)

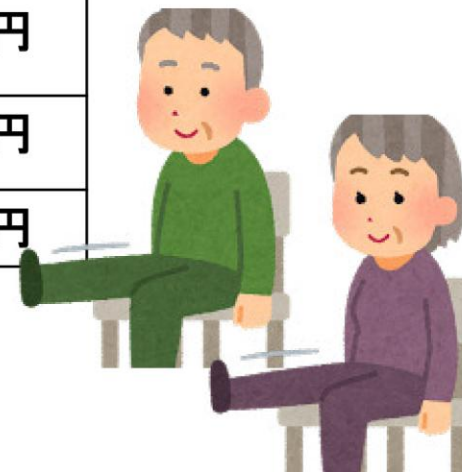
【内容】 通所介護施設(デイサービスセンター)などで、生活機能の向上のための簡単な運動を行います。

※1日3時間程度(休憩等含む) **原則食事と入浴はありません。**

【自己負担】 1割または2割

●費用のめやす:1割負担の金額

要支援1・ 事業対象者	1月につき 送迎なし	985円
	1月につき 送迎あり	1,378円
要支援2・ 事業対象者	1月につき 送迎なし	2,038円
	1月につき 送迎あり	2,824円



◇訪問型助け合いサービス

(市民ボランティア等による支援)

【内容】 市民ボランティア等による、定期的な声かけや見守り、ゴミ出しなどの日常のちょっとした生活支援を受けることができます。

※1回15分程度、見守り訪問を行いながら玄関先でのちょっとした生活支援(例:ゴミ出し、古紙運搬、簡単な修繕、文書の代読など)を行います。

【支援者】 市が実施する介護の研修を受講した市民ボランティア等

【自己負担】 1回 25円(月4回分までの金額)



◇訪問型生活援助サービス

【内容】 利用者の自立した生活を支援するために、事業者(市が実施する介護の研修の受講者)がご自宅を訪問し、利用者と一緒に、掃除や洗濯を行います。

※1回45分程度(本人のみに対してのサービス)

※身体介護はありません。

【自己負担】 1割または2割

●費用のめやす(1回につき): 1割負担の金額

- | | |
|---|------|
| <ul style="list-style-type: none">・週1回程度の利用の場合・週2回程度の利用の場合・週2回を超える程度の利用の場合
(要支援2相当の方のみ) | 214円 |
|---|------|



◇通所型つどいサービス（市民ボランティア等による通所型サービス）

【内容】

地域の通いの場などで、地域のボランティア等と一緒に生活機能の向上のための簡単な運動やレクリエーションなどを受けることができます。 ※1回2時間程度

【支援者】

市が実施する介護の研修を受講した市民ボランティア等

【自己負担】 1回 100円(月8回分までの金額)



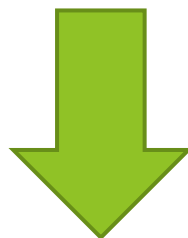
■地域で支え合う仕組みづくり

家事援助
声かけ
安否確認

外出支援
配食
コミュニティカフェ

移動販売
見守り
カフェ

食材配達
など



自治会

老人会

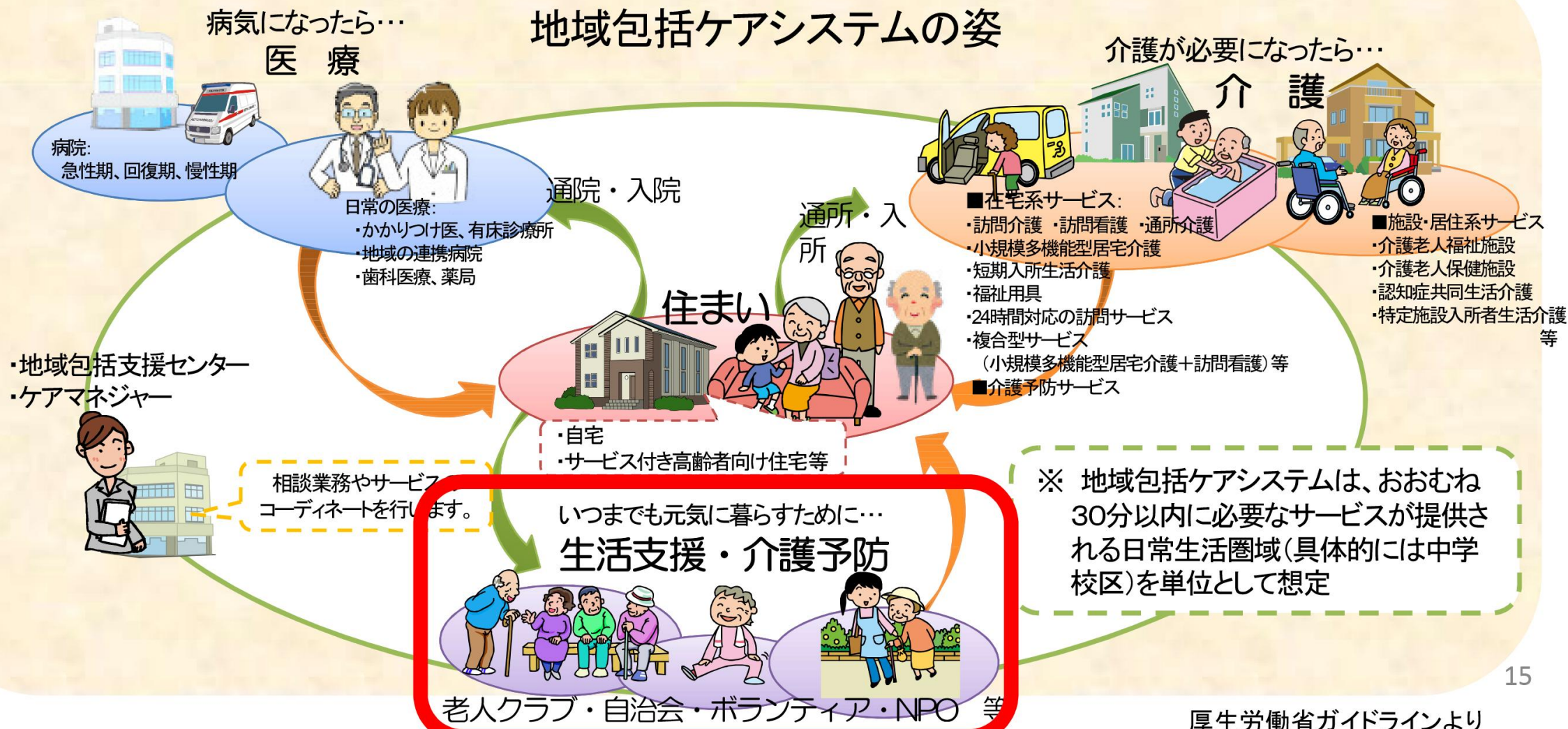
NPO法人

社会福祉法人

民間企業・・・

いろいろな団体

高齢者が住み慣れた地域で、人生の最後まで自分らしい暮らしができるように、地域で支え合うしくみをつくる



子ども子育て支援制度

■ 27年4月から新しい子育て支援制度がスタート

- 幼稚園（3～5才）

幼児期の教育を行う学校

- 保育所（0～5才）

就労などで家庭で保育できない保護者に代わって保育する施設

- 認定こども園（0～5才）

幼稚園と保護者の機能や特徴を併せ持ち、地域の子育て支援も行う施設

- 地域型保育（0～2才）

少人数の単位で0～2才の子どもを預かる事業

●民間の幼稚園の認定こども園への移行や、小規模保育事業の創設を進める

●公立幼稚園・保育所の再編整備を進める

約半分に集約していく

リージョンごとに ひとつの認定こども園を整備する

●公立幼稚園・保育所の役割

①支援を必要とする家庭へのセーフティネットとしての役割

②必要な時に利用できる一時預かり

③在宅での子育て家庭への相談、情報発信などの子育て支援の拠点

子ども子育て支援制度

■公立の認定こども園が、4月から3園スタートします

■布施子育て支援センターがスタートします

■公立の認定こども園が、4月から3園スタート

▶ 幼保連携型こども園

縄手南幼稚園・縄手幼稚園・六万寺保育所を統合⇒**縄手南こども園**
【旧縄手南幼稚園内に】

意岐部幼稚園・高井田幼稚園・小阪幼稚園・菱屋西幼稚園・金岡保育所を統合
⇒**小阪こども園**【旧小阪幼稚園内に】

▶ 幼稚園型こども園

北宮幼稚園・成和幼稚園を統合⇒**北宮こども園**【旧北宮幼稚園内に】

■子育て制度は、いま過渡期

- 民間の幼稚園の認定こども園への移行や、小規模保育事業の創設を進める

- 公立幼稚園・保育所の再編整備を進める

 - 約半分に集約していく

 - リージョンごとに ひとつの認定こども園を整備する

- 公立幼稚園・保育所の役割

 - ①支援を必要とする家庭へのセーフティネットとしての役割

 - ②必要な時に利用できる一時預かり

 - ③在宅での子育て家庭への相談、情報発信などの子育て支援の拠点

公立の就学前教育・保育施設再編整備計画（概要）

平成27年度		再編内容	平成31年度末	
リージョン	幼稚園	保育所	再編整備内容	再編整備場所
A	孔舎衙幼稚園	石切保育所	集約 → 幼保連携型認定こども園 (平成31年度)	孔舎衙幼稚園内
	石切幼稚園		存続	
B	縄手幼稚園	六万寺保育所	集約 → 幼保連携型認定こども園 (平成29年度) ◦ 縄手幼稚園は平成28年度から (4歳児)新規入園停止	縄手南幼稚園内
	縄手南幼稚園			
	枚岡幼稚園	鳥居保育所	存続	
	縄手北幼稚園			
C	池島幼稚園	成和幼稚園	平成29年度の計画中間見直し を踏まえ、入園停止を判断	北宮幼稚園内
	成和幼稚園		待機児童の状況により平成30年度 から(0歳児)入所停止を判断	
	北宮幼稚園		幼稚園型認定こども園 (平成29年度) ◦ 成和幼稚園は平成28年度から (4歳児)新規入園停止	
D	鴻池子育て支援セン ター(保育所機能)	岩田保育所	存続 → 鴻池子育て支援センター	若江幼稚園内
	岩田幼稚園		存続	
	英田幼稚園		存続	
	若江幼稚園		集約 → ◦ 玉串幼稚園は平成28年度から (4歳児)新規入園停止	
	玉串幼稚園		待機児童の状況により平成30年度 から(0歳児)入所停止を判断	
F	意岐部幼稚園	御厨保育所	存続 → 荒本子育て支援センター	小阪幼稚園内
	高井田幼稚園		待機児童の状況により平成30年度 から(0歳児)入所停止を判断	
	小阪幼稚園		集約 → 幼保連携型認定こども園 (平成29年度) ◦ 菱屋西・高井田・意岐部幼稚園 は平成28年度から(4歳児)新 規入園停止	
	菱屋西幼稚園			
G	金岡保育所	大蓮保育所	集約 → 幼保連携型認定こども園 (平成31年度) ◦ 弥刀東幼稚園は平成28年度か ら(4歳児)新規入園停止	未定
	弥刀東幼稚園			
	長瀬西幼稚園			
	長瀬子育て支援セン ター(保育所機能)		存続 → 長瀬子育て支援センター	
	友井保育所		待機児童の状況により平成30年度 から(0歳児)入所停止を判断	

※Eリージョンには公立幼稚園および公立保育所はありません。

※Bリージョンの旭町子育て支援センターとEリージョンの楠根子育て支援センターは、単独の子育て支援センターとして存続します。















■布施子育て支援センターがスタートします

- ▶ 乳幼児およびその保護者が相互の交流を行う場所をつくり、子育てについての相談・情報の提供・助言などの援助を行う

- ▶ 在宅子育て支援の充実

市の費用負担額（一人当たり）

公立保育所 206万円

私立保育所 123万円

在宅子育て 4万円

リージョンでひとつの子育て支援センターを目標

旭町（あさひっこ）・楠根（ももっこ）・鴻池・荒本・長瀬

布施子育て支援センターは6番目・・・5月22日にオープン

A地域の子育て支援センターを孔舎衛に計画

布施子育て支援センター

平成29年5月22日(月)オープン!

※21日(日)オープニングイベントがあります！

場所には
市役所前再開発ビル
ウェル・ノール市役所4階です！



★いつでも気軽に親子で遊ぶことができます (就学前乳幼児と保護者)
★一時期預かりもあります!

リーガル事務ができる
会社ありです！

大野道子 (1911-1991)

『新て愛の国』

※詳しくは冊子により
4月16日号でお知らせ
します



總文庫內收錄：第100

電話 06-4233-3000 Fax 06-4233-3001





教育が変わります

■平成31年度から義務教育学校が始まります
全小中学校で、小中一貫教育を実施します

■平成31年度から中学校給食が始まります

■小学校の空調設備を整備します

■平成31年度から義務教育学校が始まります 全小中学校で、小中一貫教育を実施します

- ▶ 学校教育法を改正して、小学校・中学校の義務教育制度のなかに、新たに義務教育学校をつくることができるようになりました

中1ギャップの解消

学びの連続性と学力向上

就学前～小学校段階～中学校段階 一貫した教育の必要性

一小一中の校区でモデル校として

縄手南校区・池島校区で義務教育学校

校舎分離型の義務教育学校

■平成31年度から中学校給食が始まります

- ▶ 市長の施政方針演説（28年3月議会）

29年度より段階的に導入し、31年度には全校で実施
アクションプランでも明言

- ▶ 3か月後の6月議会で、方針転換

「急ぐあまりのデリバリー選択制での29年度からの導入は行わず、31年度からの小中一貫にあわせて順次、全員喫食の中学校給食が提供できるように検討を進める」

- ▶ 議会から多くの批判

今度の3月議会で方針提示

- ▶ 全25中学校で「完全給食」「全員喫食」での学校給食を年次的に導入

31年度 2校（池島・縄手南）～34年度までの4か年計画
全校一斉実施が望ましいが、小学校普通教室空調整備を優先
民間調理場を活用した食缶方式で全員喫食

29年度は予算500万円（給食配膳室整備にかかる設計委託業務）
を計上

■小学校の空調設備を整備します

暑さ対策や良好な学習環境づくり

中学校の普通教室はすでに実施

31年度から始まる小中一貫教育においても9年間を見据えた教育環境の整備が必要

▶ 全51校の一斉実施（整備に伴う学校間格差を解消）

直営方式ではなく、PFI方式

整備目標：31年9月供用開始

本年度予算：PFI等導入可能性調査委託料として700万円

公共施設がこう変わる！

- 東大阪障害児者支援センター（レピラ）ができました
- 新市民会館（東大阪文化創造館）の工事がスタートします
- 旧市民会館の跡地利用が決まりました
- 旧旭町庁舎が解体され、新庁舎がつくられます
- グリーンガーデンひらおかの解体が決定しました
- ラグビーWカップ2019目指して、整備されます
花園ラグビー場・花園中央公園・周辺道路・東花園駅前

■東大阪障害児者支援センターレピラが できました

東大阪市療育センターと高井田障害者センター
療育センター（昭和55年）に設立
画期的な施設

東大阪市障害児者センター（レピラ）
障害児者福祉の拠点
地域のネットワークの中核



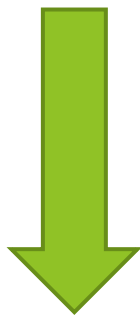




■東大阪文化創造館の工事がスタート

▶平成28年度に業者決定・設計

大林組を中心に設立された別会社と183億2千万円で契約し平成45年まで割賦払い



▶平成29年度から工事スタート



▶平成31年9月1日 オープン！

●昭和42年に整備
老朽化が進む
耐震に大きな問題



平成27年6月で閉鎖

●新市民会館は
平成31年秋に完成予定



●新市民会館は
旧中央病院跡

周辺に5大学、6高校
市民や学生が集える場に

民間施設との複合化して
にぎわいをつくる











■旧市民会館の跡地利用が決まりました

▶ 東大阪商工会議所が移転

4階建て

1階：市立永和図書館

2～3階：商工会議所・公証人役場など

4階：ホール

平成31年（2019）6月ごろの完成を目指す

土地は東大阪市が商工会議所に賃貸

建物は商工会議所が建設（総工費10数億円の予定）

図書館部分については、市が商工会議所より建物を賃借

市は今年度予算で、図書館整備事業として31年までの3年間

1億1550万円を予算計上







■旧旭町庁舎が解体され、新庁舎がつくられます

旭町庁舎



東保健センター

⇒（平成28年度）仮設庁舎へ仮移転

東福祉事務所

旭町図書館

⇒ 四条図書館

旭町行政サービスコーナー ⇒ 廃止

設計・**解体・新庁舎の工事**（平成29～30年度）

新庁舎（3階建て）（平成31年度）

東保健センター

東福祉事務所



- ▶ 旧枚岡市役所庁舎（昭和39）
（鉄筋コンクリート造り4階建て）
戦後建てられた自治体庁舎の中でも、
代表的な建築、とされる
耐震性に問題がある

解体の決定

25年11月議会

28年10月議会

29年3月議会

解体に反対の運動がある
ドコモモジャパン



■グリーンガーデンひらおかの解体が決定しました

- ▶ 平成11年度末に、大阪府が勤労者憩の家「ひらおか山荘」を閉鎖
- ▶ 地元の強い要望で、大阪府より建物を無償で譲受け改修工事
(土地については43年8月31日まで無償貸与)
- ▶ 15年11月 グリーンガーデンひらおか オープン
- ▶ 18年 あり方検討委員会を経て経営改善をはかる
- ▶ 23年 包括外部監査で「事業の廃止を含めて今後の方針を策定すべき」
- ▶ 28年 あり方検討委員会



厳しい条件 建物の老朽化 耐震工事が必要 内部設備の老朽化 低い稼働率
赤字経営 継続使用となると多大は費用が必要

29年度末で閉館の決定

- ▶ 29年度予算で、解体設計委託料1000万円・家屋調査委託料1200万円 を計上

中西の解体反対理由

①庁内のあり方検討委員会の結論に合理性があるのかどうかの検証

合宿所や研修所として利用する途はまったくなかったのか、観光資源としての活用の途はなかったのか

②地元や議会に対して検討のための猶予期間があってもよかったのではないか

③眺望や環境は素晴らしく現在も自然体験や生涯学習の場として、年間数万の利用がある。43年8月まで無償貸借のあるものを、29年度末で閉鎖することは性急にすぎないか



解体が決定



総合案内板

4F 会議室 401~410
Meeting Room

給湯室
Kitchen

3F 会議室 301~305
Meeting Room

給湯室
Kitchen

2F 大広間
Banquet Hall

研修室
Lecture Room

談話コーナー
Lounge

休憩コーナー
Rest Area

1F 事務室
Office

喫茶・食堂
Cafe



2F



1F



4F



3F









■ラグビーWカップ2019目指して 花園ラグビー場の改修工事がはじまりました

▶工事期間について

平成29年2月～平成30年9月末（予定）

▶工事期間中の試合開催について

平成29年度の全国高校ラグビー大会のみ
開催

主な改修内容

- ▶ 南側サイドスタンドの増築
- ▶ 北側サイドスタンドの新設
- ▶ 照明の新設
- ▶ 大型映像装置の設置
- ▶ 全座席の改修
- ▶ エレベーターの改修、増設（1基→3基）
- ▶ 各部屋の改修（ロッカールーム、VIP
ルーム、貴賓室、トイレ 等）



全景

改修後のスタジアムの
イメージは





スクラムスクリーンでスタジアムを包み込んだイメージ（エントランスを南東側から見る）

【改修後イメージ】

●外観イメージ

モノづくりのまちのイメージで、ラグビー場の外側をスチールで包み込み、外観のイメージが大きく変わる







■ラグビーWカップ2019目指して 府道大阪瓢箪山線の整備

●近鉄奈良線連続立体交差事業が完成（平成26年9月）

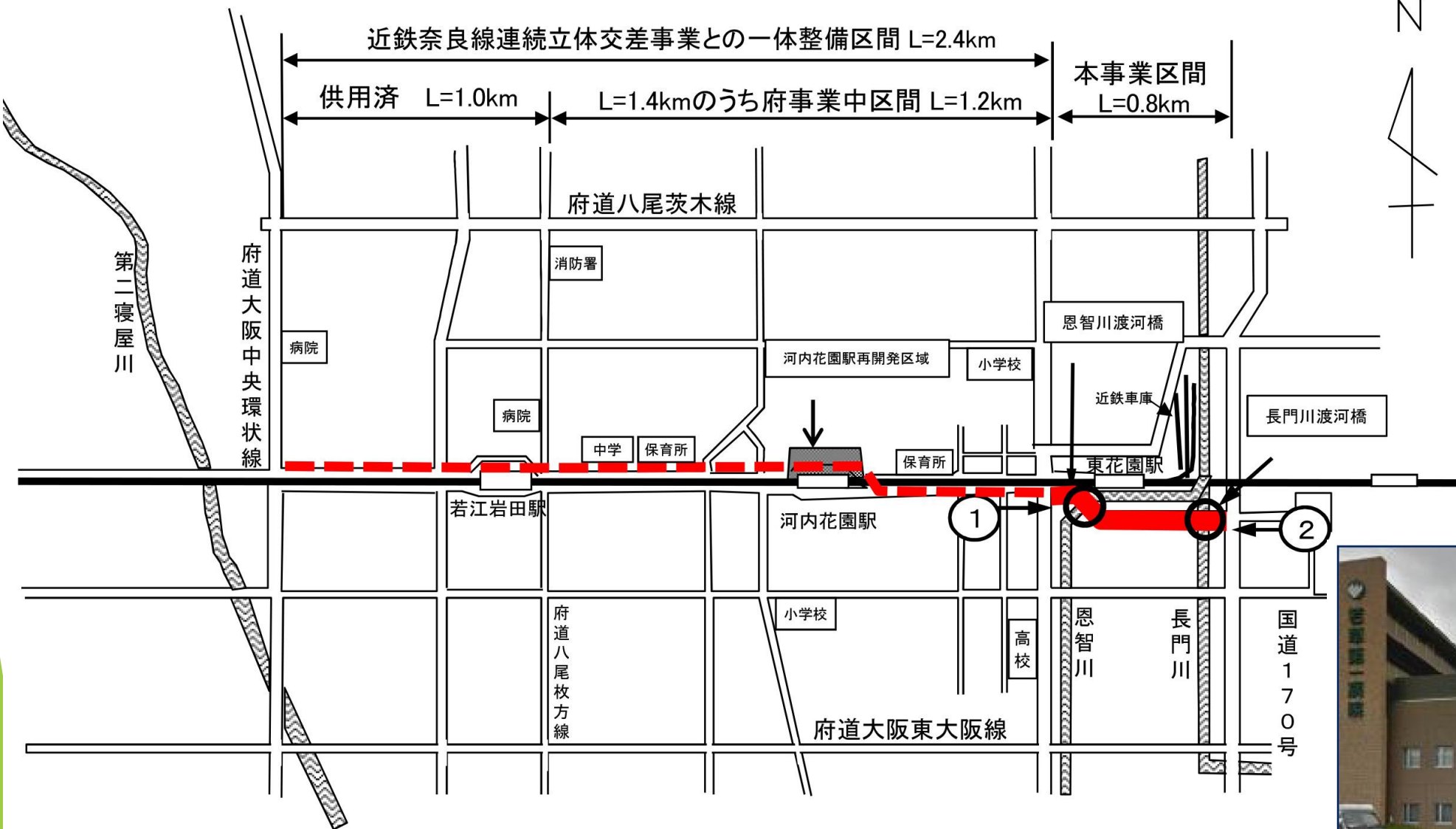
次は道路整備

工事区間 八戸ノ里（中央環状線）～瓢箪山（外環状線）3.2km

●Wカップに向けて、本格的に中央環状線⇔東花園間の工事が始まっています

●東花園⇔瓢箪山間の事業認可が、3月にやっとおりました

都市計画道路 大阪瓢箪山線



写真②

■ラグビーWカップ2019目指して

東花園駅前が整備されます

- 自転車駐輪場をこわす
- 完成は、30年3月予定
- バス走行を配慮したロータリー
バス・タクシー乗り場・障がい者用の乗降スペース
駅舎から各乗降場まで、屋根の設置
遮熱性舗装材

東花園駅前広場の完成予定パース図



※この計画完成予定パース図は平成28年9月現在の計画完成予定パース図です。
実施に際しては変更する場合があります。

●一昨年の様子



●今年（10月8日）の様子



●今年（10月8日）の様子





■スクラムロードの整備





中西のぶひろ 感謝の集い

4年間の空白の期間を経て、いまこうして充実した議員活動をさせていただいていることに、心から感謝いたします

**日時：7月16日（日）
11時30分～**

場所：シェラトン都ホテル

会費：5,000円

**みなさん
ありがとうございました**

東大阪市議会議員

中西のぶひろ