

中西のぶひろと市政を語る

30年度からの 東大阪市の施策

本日はお集まりいただきありがとうございます

- ▶ 平成30年4月15日
- ▶ 東体育館中会議室

公共施設がこう変わる

■花園ラグビー場の改修と東花園駅前の整備

■新市民会館(東大阪文化創造館)の工事が進んでいます

■旧市民会館の跡地はこう使う

■旧旭町庁舎が30年度に解体され、新庁舎がつくられます

■グリーンガーデンひらおかが解体されます

■花園ラグビー場の改修

○東大阪市花園ラグビー場 施設・設備大規模改修事業

No.	項 目	億円	内 容	事業費	充当財源区分		交付額 (助成額)	市費負担額				
1	観客席等改修	4.5	セパレート式に変更	23.4	社会資本整備総合交付金 (国土交通省)	(34.8)	※17.4	17.4				
			座席数は約2万4千人を予定									
		16	北側サイドスタンドの新設									
		2.9	雨漏り補修等(コーキング・屋根塗装)									
		11	南側サイドスタンド	11.4								
2	照明設備	8.8	常設で4基設置予定	8.8	日本スポーツ振興センター助成金	(15.8)	11.8	4.0				
			照度は2000ルクス以上を予定									
3	大型映像装置	6.4	スタンド北側に常設で1基を設置	7								
		0.6	音響設備更新									
4	スタンド関連その他改修 (諸室・機械・電気等)	22	ドーピングルームの新設	22	市費負担		-	22				
			洋式トイレの増設									
			ロッカールームの改修等									
			その他機械・電気設備の改修									
合 計		72.6		72.6			29.2	43.4				

※ 社会資本整備総合交付金については、9月開会予定の臨時国会での審議を得て交付決定される予定です。

市費負担額(実質)	41.0
-----------	------

寄附(必要額)	2.4
---------	-----



全景





全景



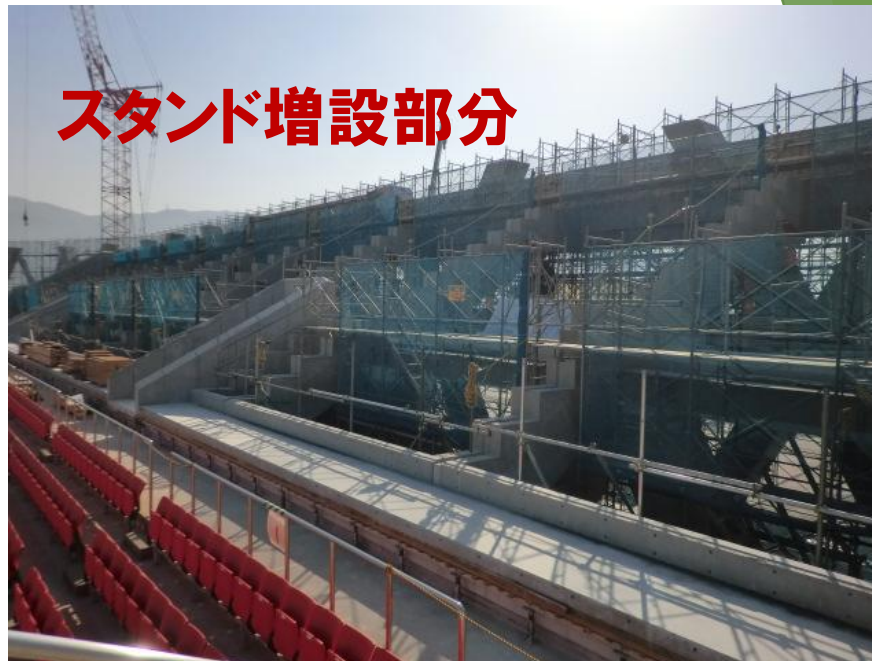


全景





全景



スタンド増設部分



外観イメージは、
モノづくりのまちの
イメージで

スクラムスクリーンでスタジアムを包み込んだイメージ（エントランスを向





全景

改修後のスタジアムの
イメージは



■東花園駅前の整備

- 30年3月にロータリーが完成しました

- バス走行を配慮したロータリー

 - バス・タクシー乗り場・障がい者用の乗降スペース

 - 駅舎から各乗降場まで、屋根の設置



東花園駅前広場の完成予定パース図



※この計画完成予定パース図は平成28年9月現在の計画完成予定パース図です。
実施に際しては変更する場合があります。

瓢箪山のバス停留所が廃止になります



■東大阪文化創造館の工事がスタート

●平成28年度に業者決定・設計

大林組を中心に設立された別会社と183億2千万円で契約し平成45年まで割賦払い



平成29年度から工事スタート



平成31年9月1日 オープン！





■旧市民会館の跡地はこう使われます

●東大阪商工会議所が移転

4階建て

1階：市立永和図書館

2～3階：商工会議所・公証人役場など

4階：ホール

平成31年(2019)6月ごろの完成を目指す

土地は東大阪市が商工会議所に賃貸

建物は商工会議所が建設(総工費10数億円の予定)

図書館部分については、市が商工会議所より建物を賃借

■新旭町庁舎の整備

旧旭町庁舎（旧枚岡市役所庁舎（昭和39））

東保健センター
東福祉事務所
旭町図書館
旭町行政サービスコーナー

} 平成28年度に
仮設庁舎へ仮移転
⇒ 四条図書館
⇒ 廃止

30年度に **解体**

新庁舎（3階建て）（平成31年8月供用開始予定）

東保健センター／東福祉事務所 など



四条の家・東診療所 → 平成26年3月で廃止

耐震工事(平成27年度)



仮設庁舎

**東保健センター
東福祉事務所
四条図書館** (平成28年度～30年度)



仮設庁舎



新しい文化複合施設（平成31年度～）

四条図書館
郷土博物館
埋蔵文化財センター
市史資料室 など



■「グリーンガーデンひらおか」が解体されます

- 平成11年度末に、大阪府が勤労者憩の家「ひらおか山荘」を閉鎖
地元の強い要望で、大阪府より建物を無償で譲受け改修工事
（土地については43年8月31日まで無償貸与）

15年11月 グリーンガーデンひらおか オープン

28年 あり方検討委員会

↓ 厳しい条件 建物の老朽化 耐震工事が必要 内部設備の老朽化
低い稼働率 赤字経営 継続使用となると多大は費用が必要

29年度末(30年3月)で閉館の決定

29年度予算で、解体設計委託料1,000万円・家屋調査委託料1,200万円

30年度予算で、工事請負費16,500万など18,900万円を計上



道路・交通網

■鉄道網の整備

- JRおおさか東線に新駅できました（市内で26駅目）

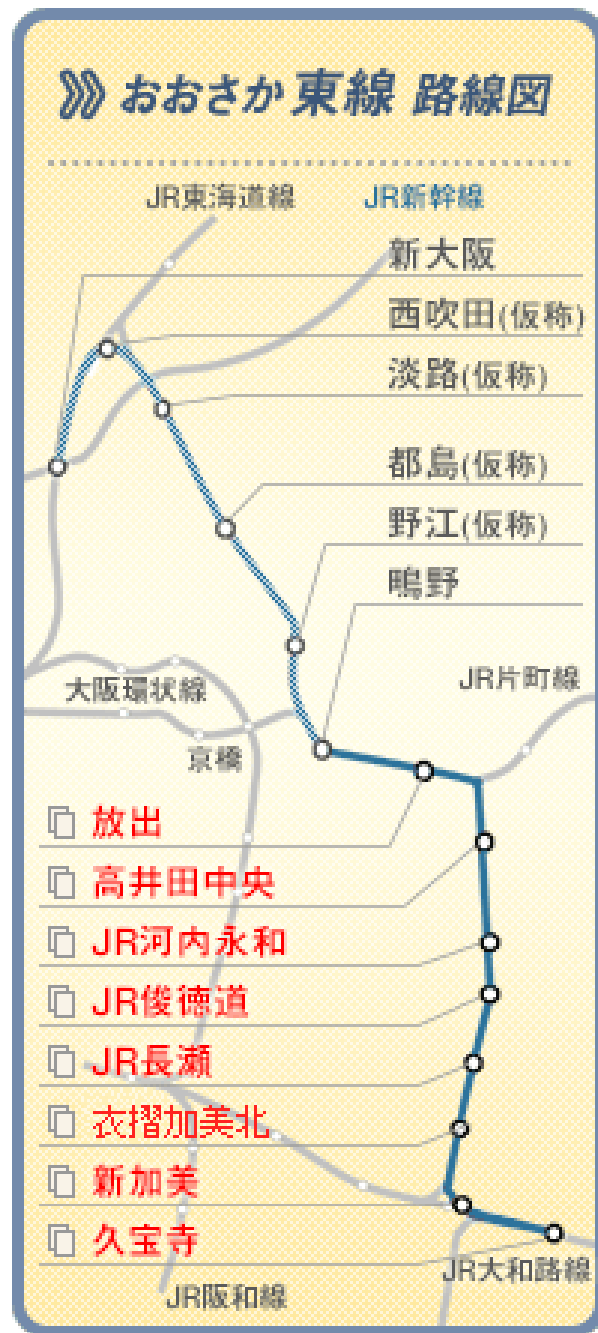
衣摺加美北駅

31年度に新大阪まで開通の予定

- モノレールの南伸事業

瓜生堂まで

2029年開業目標



JRおおさか東線の路線図

●新大阪⇄放出(11.1km)建設中
31年春開業予定

●放出⇄久宝寺(9.2km)20年3月開業

●衣摺加美北駅ができました

■府道大阪瓢箪山線

- 近鉄奈良線連続立体交差事業（平成26年9月完成）
工事区間 八戸ノ里(中央環状線)～瓢箪山(外環状線)3.2km
- 30年3月に若江岩田⇄花園が開通
- Wカップに向けて、31年に花園⇄東花園間が完成します
- 東花園⇄瓢箪山間の事業認可が、29年3月にやっとおりました
これが**大きな課題**です

都市計画道路 大阪瓢箪山線



写真②





子育て・教育

■小中一貫教育

●小中一貫教育

小学校と中学校の課程を調整し一貫性を持たせた体系的な学校制度
取り組んでいる自治体 239/1718（平成29年度）

●義務教育学校

学校教育法の改正により、2016年度(平成28年度)から新設された
学校教育制度

平成28年度 22校

平成36年度開校予定 36校

●東大阪では、平成31年から市内の全小中学校で、小中
一貫教育が始まります

一部の学校だけではだめなの？・・・**NO !**（教育委員会）

東大阪の小中一貫教育にかける意気込みを感じます

●2校で、義務教育学校がスタートします

縄手南校区⇒義務教育学校くすは縄手南校

池島校区⇒義務教育学校池島学園

●東大阪の教育を変える大きなチャンス

- ・従来からのよさ

キャリア教育／人権教育／多文化共生／夜間学級

- ・学力・体力の後進都市からの脱皮

学力向上・体力向上は教育の基本

- ・地域との連携が進んだ教育

コミュニティスクール(学校運営協議会を設置している学校)の推進

※コミュニティスクールとは学校運営協議会を設置している学校

校長が作成する学校運営の基本方針を承認する
学校運営について、教育委員会や校長に意見を述べるができる
教職員の任用に関して、教育委員会に意見を述べるができる

■中学校給食の導入

- 民間調理場を活用した完全給食・全員喫食

- 導入スケジュール

31年度:2校(池島・縄手南)／32年度:7校(縄手など)／33年度:8校(盾津・長栄など)

34年度:8校(枚岡・石切・縄手北など)

- 小学校給食は100%実施

自校調理方式／共同調理場方式／給食センター方式

- 初期投資

配膳室整備／食器食缶類購入費

中学校給食のランニングコストの試算 9億8千万円

(小学校給食のランニングコスト14億5千万円)

市民の暮らし

■国民健康保険の広域化

●東大阪市の国民健康保険財政は、長らく赤字が続いてきたが、収納率の向上など市の努力の結果、26年に累積赤字を解消し、27年から国民健康保険財政調整基金を積み立てられるまでに至った

約17億円の基金(29年度決算見込み)

●30年度より市町村運営⇒都道府県も運営の役割分担して国保の安定的な運営を目指す

保険料の府内統一化

●東大阪市では、保険料は平均すると少しさがるが、5割以上占める50万円以下の低所得層の保険料が上がる

●広域化で、保険料の減免制度も統一化

・東大阪の減免制度

高齢者(47%)／収入減少(37%)／障害者(9%)／ひとり親(5%)／災害／旧被扶養者など7項目で減免

・共通基準

収入減少／災害／旧被扶養者／拘禁の4項目

●低所得者層には **ダブルパンチ！**

●6年間の激変緩和措置を市町村独自でとってほしい

●東大阪では30年度は、29年度までと変わらない保険料にするために、財政調整基金から14000万円投入して緩和措置をとる

●問題は、7年後には独自の緩和措置が取れなくなるので、保険料は大幅に上がることになる

6年間保険料を据え置くのか／少しずつ上げていくのか

■介護保険料の改訂

●第7期(30年～32年度)の介護保険料の改訂

所得段階の多段階化

国基準では9段階であるが、東大阪市では18段階に分けて計算
(第6期では14段階)

●第5段階(本人が市民税非課税で同じ世帯に市民税課税者がいて、本人の「合計所得金額」と「公的年金等収入額」の合計額が年間80万円を超える人)

6期 69,943円(月額5,829円)→→→7期 79,128円(月額6,594円)

●経過措置として(32年までの3年間)

低所得者層が現状維持になるよう保険料軽減

第1段階の保険料率を0.5から0.45に軽減

東大阪の財政

■28年度決算

平成 28 年度の決算額は？

16 億円の黒字です

市税 760 億円	人件費 269 億円
国・府支出 金 599 億円	扶助費 750 億円 〔社会保障費など〕
地方債 180 億円	公債費 162 億円 〔地方債の返済費〕
その他 478 億円	建設事業費 172 億円
	その他 647 億円

歳入:2,017 億円

歳出:2,000 億円

手元に残ったお金
17 億円

29 年度に使用の予定が決まっ
ているお金
1 億円

実際に手元に残ったお金
16 億円
(実質収支)

■30年度予算

●一般会計 2080億7134万円

●特別会計 1191億9471万円

国民健康保険事業 570億3000万円

介護保険事業 456億2500万円

●企業会計 452億7436万円

上・下水道事業

■30年度予算

●一般会計2080億7100万円

(1) 歳 出

(単位：百万円)

区 分	平成30年度 当初予算額	構成比	平成29年度 当初予算額	構成比	増 減 額	増減率
人 件 費	28,260	13.6%	28,544	14.2%	△284	△1.0%
扶 助 費	69,172	33.2%	69,127	34.2%	45	0.1%
公 債 費	18,271	8.8%	17,414	8.6%	857	4.9%
小 計	115,703	55.6%	115,085	57.0%	618	0.5%
繰 出 金	19,610	9.4%	20,060	9.9%	△450	△2.2%
建 設 事 業 費	23,731	11.4%	17,540	8.7%	6,191	35.3%
そ の 他	49,027	23.6%	49,192	24.4%	△165	△0.3%
合 計	208,071	100.0%	201,877	100.0%	6,194	3.1%

(2) 歳入

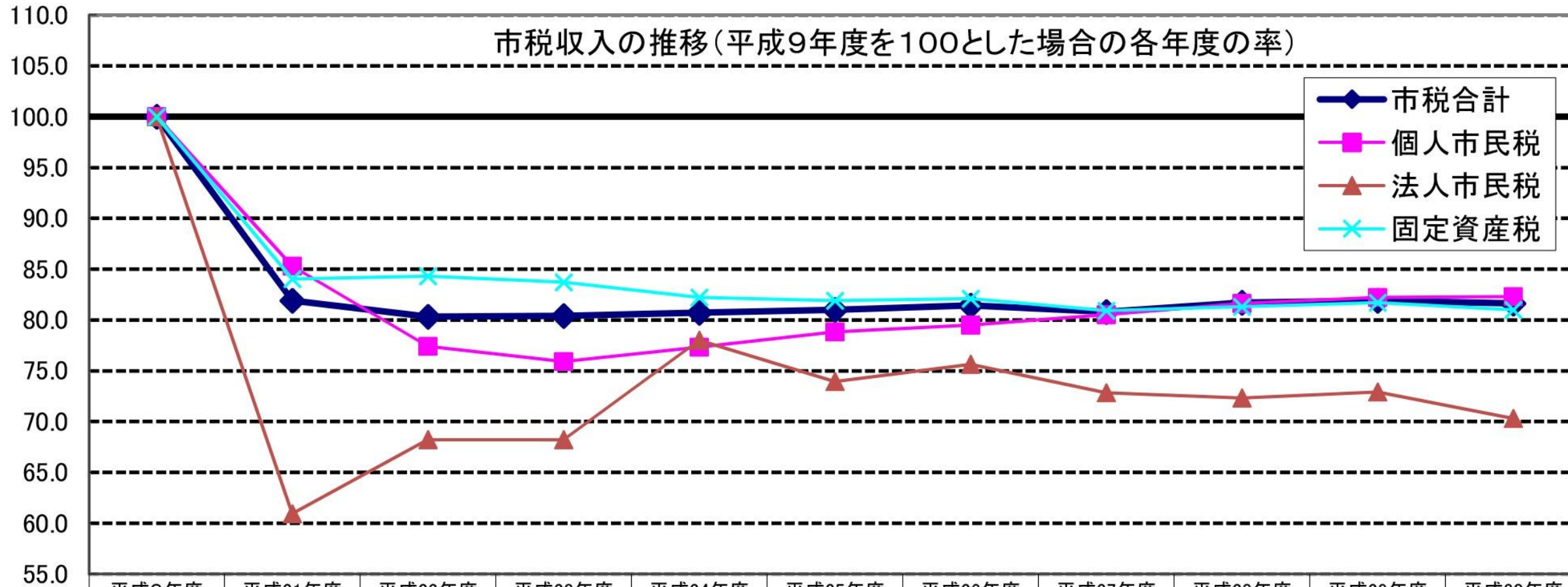
(単位：百万円)

区 分	平成30年度 当初予算額	構成比	平成29年度 当初予算額	構成比	増 減 額	増減率
市 税	75,836	36.5%	76,053	37.7%	△217	△0.3%
地方譲与税	780	0.4%	718	0.4%	62	8.6%
地方交付税	18,400	8.8%	18,800	9.3%	△400	△2.1%
臨時財政対策債	8,400	4.0%	8,700	4.3%	△300	△3.4%
交付金等	10,782	5.2%	10,684	5.3%	98	0.9%
主要一般財源計	114,198	54.9%	114,955	57.0%	△757	△0.7%
国・府支出金	64,629	31.1%	62,781	31.1%	1,848	2.9%
市債（除く借換債）	12,685	6.1%	9,182	4.5%	3,503	38.2%
市債（借換債）	2,474	1.2%	1,553	0.8%	921	59.3%
繰入金	5,077	2.4%	5,651	2.8%	△574	△10.2%
その他	9,008	4.3%	7,755	3.8%	1,253	16.2%
合 計	208,071	100.0%	201,877	100.0%	6,194	3.1%

※ 市債のうち臨時財政対策債は、主要一般財源として別書き

※ 交付金等は、利子割交付金、配当割交付金、株式等譲渡所得割交付金、地方消費税交付金、自動車取得税交付金、地方特例交付金及び交通安全対策特別交付金の合計

市税収入の推移(平成9年度を100とした場合の各年度の率)

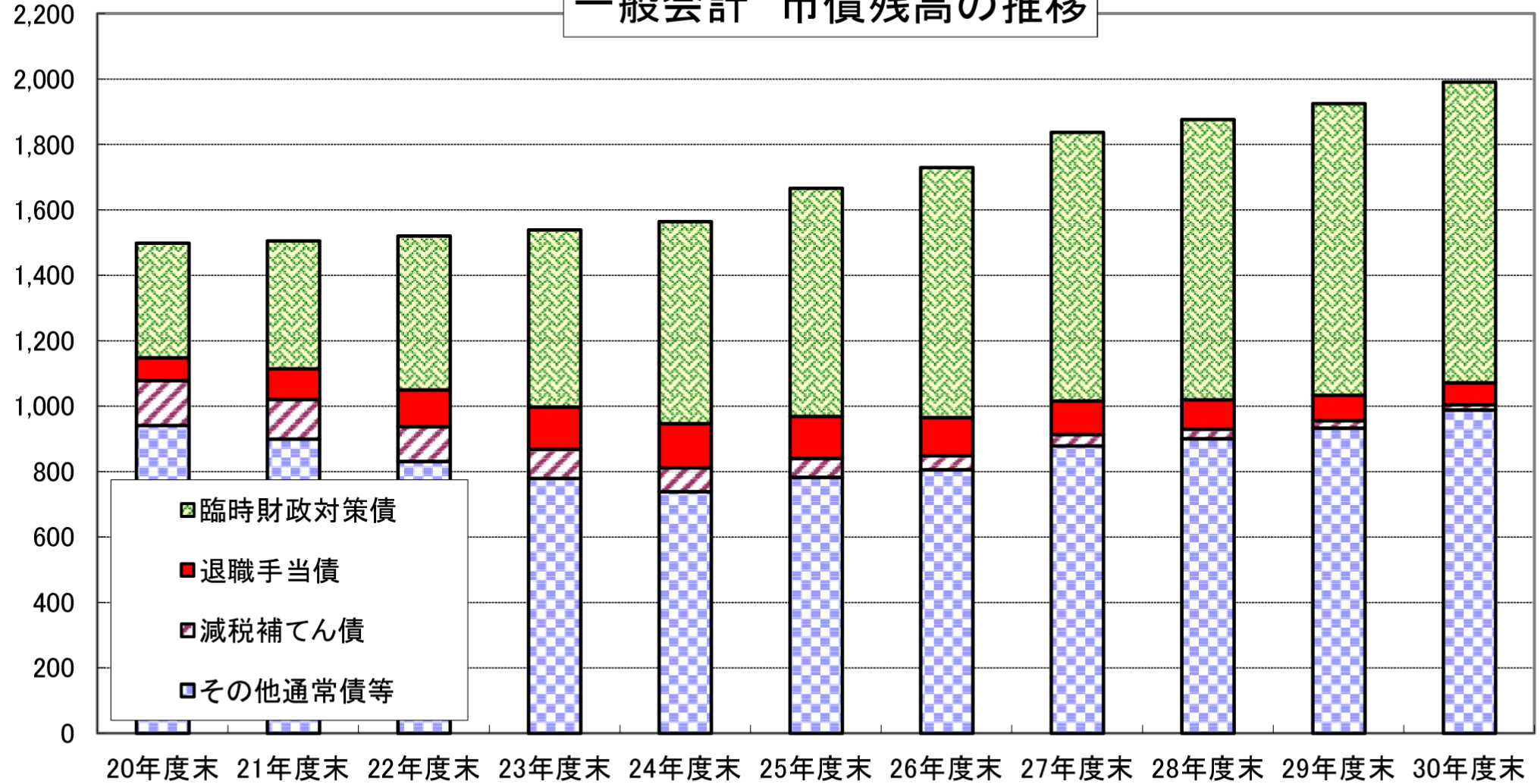


	平成9年度	平成21年度	平成22年度	平成23年度	平成24年度	平成25年度	平成26年度	平成27年度	平成28年度	平成29年度	平成30年度
市税合計	100.0	81.9	80.3	80.4	80.7	81.0	81.4	80.8	81.7	81.9	81.6
個人市民税	100.0	85.3	77.4	75.9	77.3	78.8	79.5	80.5	81.6	82.2	82.3
法人市民税	100.0	60.9	68.2	68.2	78.0	73.9	75.6	72.8	72.3	72.9	70.3
固定資産税	100.0	84.0	84.3	83.7	82.2	81.9	82.1	80.9	81.3	81.7	81.0

※20年度は最終予想

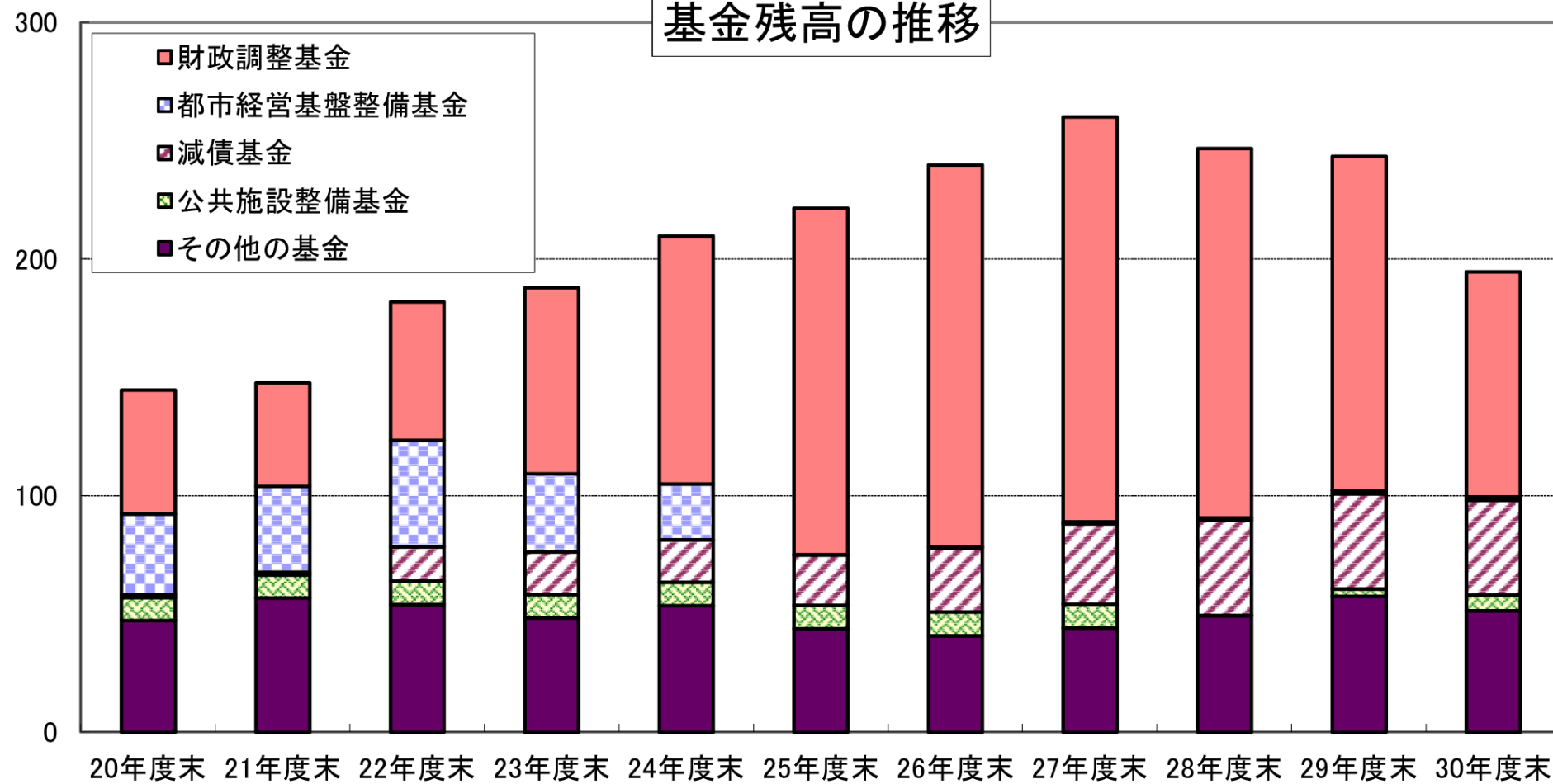
単位: 億円

一般会計 市債残高の推移



単位: 億円

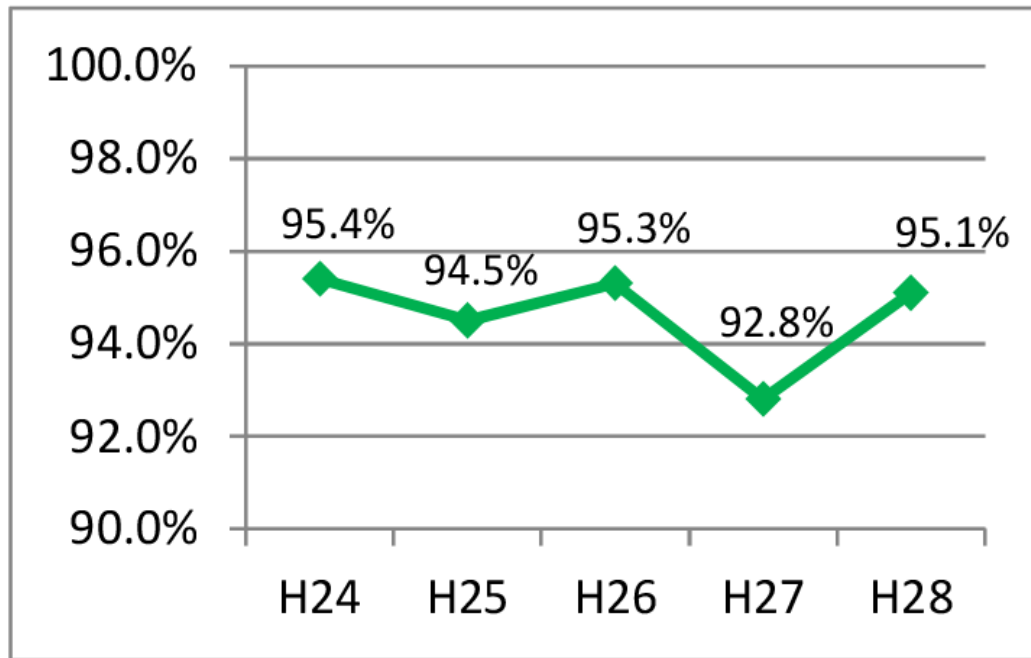
基金残高の推移



■東大阪の財政は健全か

・ 経常収支比率 **95.1%**

【前年度より 2.3 ポイント悪化】



《用語解説》

～経常収支比率～

人件費や社会保障費など毎年どうしてもかかる費用が、どれくらいあるかを見る指標

～実質公債費比率～

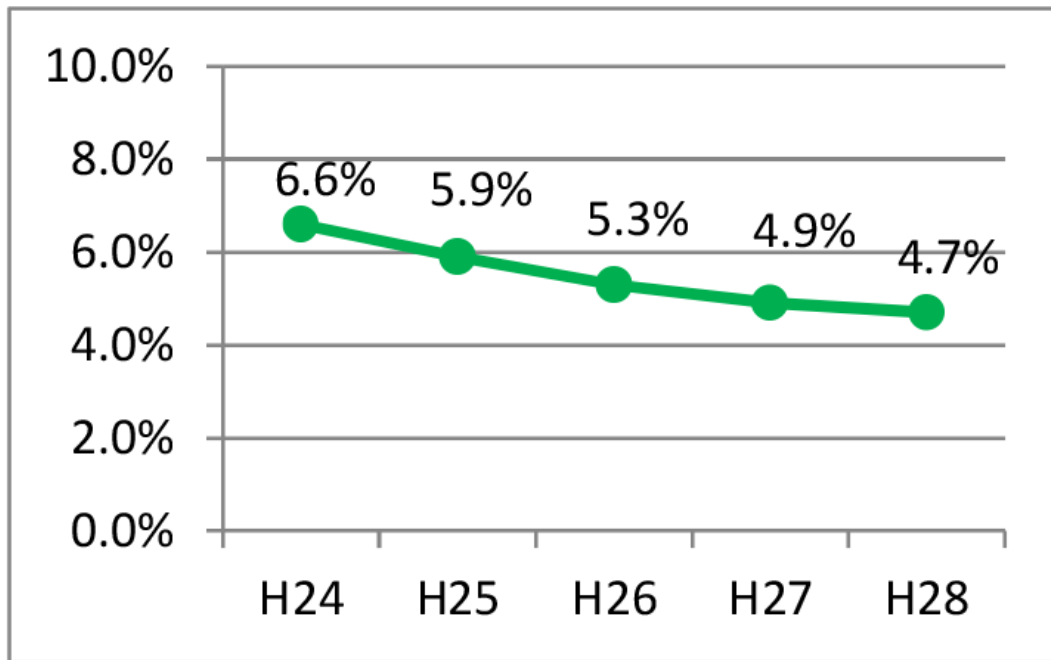
市の借入金の返済額などが、市の財政規模に対し、どれくらいあるかを見る指標

～将来負担比率～

市が将来負担すべき額が、市の財政規模に対し、どれくらいあるかを見る指標

・実質公債費比率 **4.7%**

【前年度より 0.2 ポイント改善】



《用語解説》

～経常収支比率～

人件費や社会保障費など毎年どうしてもかかる費用が、どれくらいあるかを見る指標

～実質公債費比率～

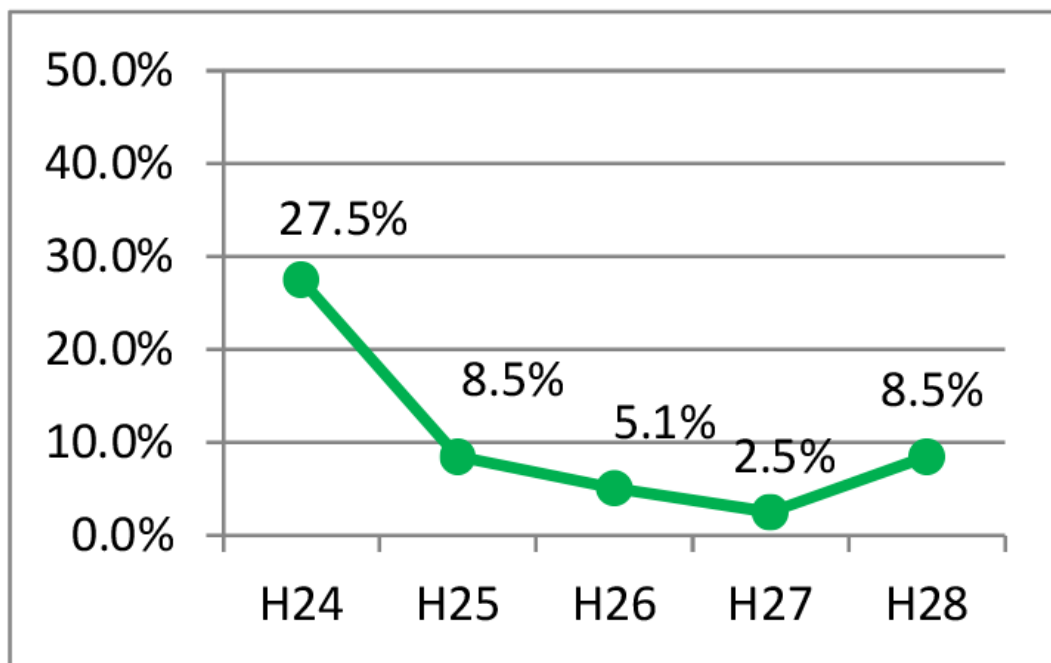
市の借入金の返済額などが、市の財政規模に対し、どれくらいあるかを見る指標

～将来負担比率～

市が将来負担すべき額が、市の財政規模に対し、どれくらいあるかを見る指標

・将来負担比率 8.5%

【前年度より 6.0 ポイント悪化】



《用語解説》

～経常収支比率～

人件費や社会保障費など毎年どうしてもかかる費用が、どれくらいあるかを見る指標

～実質公債費比率～

市の借入金の返済額などが、市の財政規模に対し、どれくらいあるかを見る指標

～将来負担比率～

市が将来負担すべき額が、市の財政規模に対し、どれくらいあるかを見る指標

■野田市政をどう評価するか

- ▶ 堅実、手堅い
- ▶ 国や府の補助金や助成金の活用
 - ラグビー場の改修
 - 観光の組織づくりに
 - 防災無線LAN環境整備(教育委員会が学校内に) など
- ▶ これまで本会議の議決で反対したこと
 - 夜間学級の統合
 - 旧旭町庁舎の解体
 - グリーンガーデンひらおかの解体

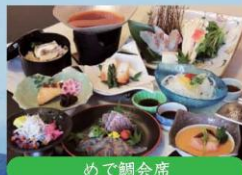
東大阪市議会議員 中西のぶひろ と行く



ゆっくり 淡路島の旅



奇跡の星の博物館



めで鯛会席



伊弉諾神宮参拝



たこせんべいの里

日帰りバス旅行
平成30年6月24日(日)

時間：午前8時出発～午後6時45分頃帰着

集合場所：関西スーパー駐車場（神田町）

参加費用：お一人様 ￥10,000 ※お食事代・交通費・保険費用含む

TEL 072-982-5127 FAX 072-985-6972

旅行企画：読売旅行大阪営業所 主催：中西のぶひろ後援会

※お申込期限：平成30年6月4日（月）まで。定員に達した場合、早めに締め切ることをご了承下さい。

お申込み書

平成 年 月 日

フリガナ

お名前

年齢

歳

お申込み人数

名様

※あらためて本人様以外のお名前と年齢をご確認させていただきます。

ご住所（〒 - ）

ご連絡先（自宅）

（携帯）

会費の精算方法

☐ 事務所持参

☐ 振込み

振込み先：みずほ銀行 枚岡支店
普通 口座番号1040205 名義 中西のぶひろ後援会

中西のぶひろと行く ゆっくり淡路島の旅

■ 6月24日(日)

日帰りバス旅行

参加費：1万円

ぜひご参加ください

**みなさん
ありがとうございました**

東大阪市議会議員

中西のぶひろ